



2019학년도 한라대학교 선행학습 영향평가 자체평가보고서



한라대학교 입학전형영향평가위원회

목 차

I. 선행학습 영향평가 절차 및 방법

- 1. 대학별고사 실시 관련 이행사항 점검..... 1
- 2. 선행학습 영향평가 시행 근거..... 1
- 3. 선행학습 영향평가를 위한 조직 구성과 기능..... 1
- 4. 2019학년도 선행학습 영향평가 일정 및 절차 3

II. 고교 교육과정 범위 내 출제 여부 평가

II. 고교 과정

- 1. 대학별 고사 현황 4
- 2. 면접·구술고사 평가항목 및 배점..... 4
- 3. 선행학습 영향평가 대상 문항 5

III. 고교 교육과정 범위 및 수준 준수 노력

III.

- 1. 출제 전..... 5
- 2. 출제과정..... 6
- 3. 출제 후..... 7
- 4. 출제·검토위원 설문 7

IV. 문항 분석 결과 요약

IV.

V. 대학입학전형 반영 계획 및 개선노력

V.

VI. 부록

VI.

- 1. 선행학습영향평가 방법·절차에 대한 자체규정 12
- 2. 2019학년도 수시모집 면접고사 평가영역별 면접문항 13



I. 선행학습 영향평가 절차 및 방법

1. 대학별고사 실시관련 이행사항 점검

판단기준		
항목	세부내용	이행 점검 결과
1. 관련 자료의 홈페이지 게재	① 기간 내 선행학습 영향평가 보고서 공개 (문항과 답안 공개의 충실성)	0
	② 문항 총괄표 작성의 충실성	0
2. 선행학습영향평가 보고서 항목 준수	③ 문항 제출 양식(문항카드) 작성의 충실성	0
	④ 장별 내용 제시 여부	0
3. 입학전형 영향평가 위원회 구성	⑤ 위원회의 외부위원 포함 여부	0
	⑥ 현직 고등학교 교사 포함 여부	0

2. 선행학습 영향평가 시행 근거

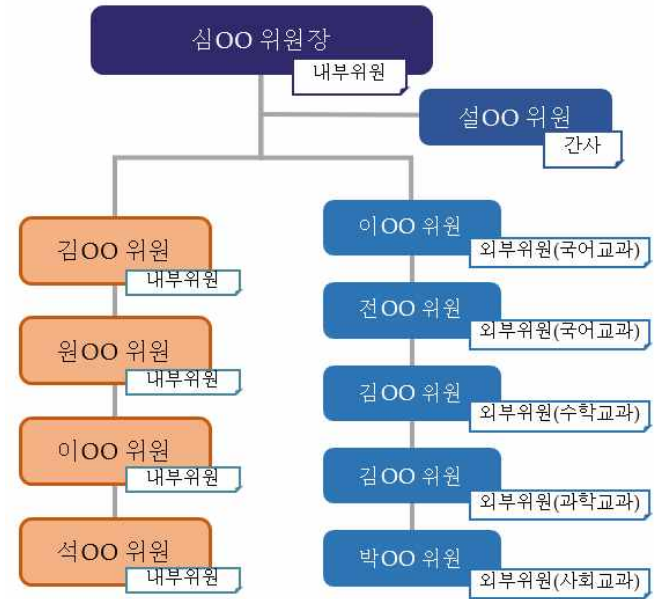
- 가. 공교육 정상화 촉진 및 선행교육 규제에 관한 특별법
- 나. 한라대학교 「학칙」 제13조 제3항 개정(2015. 2. 4.)
- 다. 입학전형 영향평가위원회 규정 제정 (2015. 2. 11.)

3. 선행학습 영향평가를 위한 조직의 기능과 구성

- 가. 구 성
 - 1) 본교 입학전형 영향평가 위원회 규정에 따라 구성한다.
 - 2) 내부위원 : 입학처장을 위원장으로 하고, 전임교원 및 고등학교 현장을 잘 이해하고 있는 교직원을 위촉한다.
 - 3) 외부위원 : 대학 입시 및 고등학교 교육과정 업무와 관련되어 다년간의 경험이 축적된 현직 고등학교 교사를 위촉한다.
- 나. 기 능
 - 1) 본교의 면접·구술고사 관련 문항 등이 고등학교 교육과정의 범위 내에서 출제 되었는지의 여부와 이로 인한 선행학습 유발요인 여부에 대해 영향평가를 실시한다.
 - 2) 선행학습 영향평가 결과와 다음 연도 입학전형 반영계획을 검토한다.



다. 조직도



라. 위원회 구성 현황

구 분	소 속	성 명	비 고
내부위원	한라대학교	심 ○ ○	위원장
내부위원	한라대학교	김 ○ ○	위원
내부위원	한라대학교	원 ○ ○	위원
내부위원	한라대학교	이 ○ ○	위원
내부위원	한라대학교	석 ○ ○	위원
외부위원	상지여자고등학교	이 ○ ○	국어교과
외부위원	대성고등학교	전 ○ ○	국어교과
외부위원	치악고등학교	김 ○ ○	수학교과
외부위원	원주고등학교	박 ○ ○	사회교과
외부위원	진광고등학교	김 ○ ○	과학교과
내부위원	한라대학교	설 ○ ○	간사



4. 2019학년도 선행학습 영향평가 일정 및 절차

가. 선행학습 영향평가 일정

2018년 7월 4주	<ul style="list-style-type: none"> 내용 : 문항 출제 전 사전교육, 내부위원 외부위원 분리하여 교육 실시 구성 : 내부위원 5명, 외부위원 5명
2018년 7월 4주	<ul style="list-style-type: none"> 내용 : 내부위원 면접문항 출제 (1차) 구성 : 학과장 15명
2018년 10월 2주	<ul style="list-style-type: none"> 내용 : 외부위원 면접문항 출제 (2차), 문항 영역별 연관성 검토 구성 : 외부위원 5명
2018년 10월 2주	<ul style="list-style-type: none"> 내용 : 2019학년도 면접구술고사 문항 단과대학별 출제 (최종) 구성 : 내부위원 5명
2019년 2월 3주	<ul style="list-style-type: none"> 내용 : 2019학년도 면접구술고사 운영 총평 구성 : 외부위원 5명

나. 선행학습 영향평가 절차

일 정	내 용
2018년 7월	<ul style="list-style-type: none"> 출제위원 교육 및 2019학년도 면접문항 출제 가이드라인 안내 공교육 정상화법 및 시행령에 대한 안내 (주요내용 : 법 제8조 3항 1호, 시행령 제3조 2항) 교과서 열람 및 교육과정 열람 의무 안내 검토위원(외부위원) 교육 2019학년도 면접문항 출제 [1차] 해당모집단위 2019학년도 면접.구술고사 문항 출제 (단과대학별 문항 출제)
2018년 10월	<ul style="list-style-type: none"> 2019학년도 면접문항 출제[2차] 외부위원 5명 영역별 면접문항 출제 2019학년도 면접문항 기 출제[1차] 문항 외부위원 검토 2019학년도 면접문항 단과대학별 출제[최종] - 내부위원 2019학년도 면접구술고사 실시[각 모집단위별]
2019년 2월	<ul style="list-style-type: none"> 2019학년도 면접구술고사 운영 총평 [외부위원]
2019년 3월	<ul style="list-style-type: none"> 선행학습 영향평가 자체평가 보고서 작성



II. 고교 교육과정 범위 내 출제 여부 평가

영향

1. 모집시기 및 전형별 대학별 고사 현황

모집시기	전형명	대학별 고사 유형	운영 여부	선발인원 (명)	영향평가 대상여부	비고
수시	정원내	일반	면접.구술고사	○	583	×
		학생부	면접.구술고사	×	137	×
		만도엘리트	면접.구술고사	○	10	×
		특성화고교졸업자	면접.구술고사	○	17	×
		국가보훈대상자	면접.구술고사	○	5	×
		융합인재	면접.구술고사	○	15	×
	정원외	농어촌	면접.구술고사	○	22	×
		특성화고교졸업자	면접.구술고사	○	12	×
		기초생활수급자·차상위계층	면접.구술고사	○	15	×
	정시	일반	면접.구술고사	×	129	×
합계				945		

2. 면접.구술고사 평가항목 및 배점

평가항목	평가등급(점수)								
	A ⁺	A ⁰	A ⁻	B ⁺	B ⁰	B ⁻	C ⁺	C ⁰	C ⁻
1.인성	20	19	18	17	16	15	14	13	12
2.예의.단정성	20	19	18	17	16	15	14	13	12
3.전공선택의지	20	19	18	17	16	15	14	13	12
4.교과능력	20	19	18	17	16	15	14	13	12
5.표현력	20	19	18	17	16	15	14	13	12
합 계	100	95	90	85	80	75	70	65	60



3. 선행학습 영향평가 대상 문항

모집단위	입학전형	계열	모집요강에 제시한 출제범위 (과목명)	문항 번호	계열 및 교과		교과외
					수학	과학 물리	
기계자동차공학부	전체전형	공학	-	-	-	-	25
건축학과	전체전형		-	-	-	-	
토목공학과	전체전형		-	-	-	-	
신소재화학공학과	전체전형		-	-	-	-	
메카트로닉스공학과	전체전형		-	-	-	-	
전기전자공학과	전체전형		-	-	-	-	
정보통신소프트웨어학과	전체전형		-	-	-	-	
컴퓨터공학과	전체전형	인문 사회	-	-	-	-	25
경영학과	전체전형		-	-	-	-	
관광경영학과	전체전형		-	-	-	-	
무역통상학과	전체전형		-	-	-	-	
광고영상미디어학과	전체전형		-	-	-	-	
사회복지학과	전체전형		-	-	-	-	
경찰행정학과	전체전형		-	-	-	-	
뷰티헬스학과	전체전형	예체능	-	-	-	-	50
합 계							

* 전체전형 : 수시모집의 일반, 특성화고교, 국가보훈대상자, 융합인재, 농어촌, 특성화고교졸업자, 기초생활수급자·차상위 계층 전형을 포함한 모든 전형을 말함.

Ⅲ. 고교 교육과정 범위 및 수준 준수 노력

영향 범위

1. 고교 교육과정 범위 및 수준 준수 노력 (출제 전)

구분	항목	세부 기술 내용
출제 전	고교 교육과정 (필요시 교과서 등) 분석 작업의 충실도	<ul style="list-style-type: none"> 2019학년도 면접문항 출제요청 준비 전년도 기출문제 또는 유사문제를 바탕으로 출제하되, 교육과정 범위와 수준 내에서 출제하도록 안내 고교 교육과정 범위 내에서 출제할 경우에도 반드시 문항가드를 작성해야 함을 안내 면접문항 최초 출제 후 선행학습영향평가 외부위원(현 고교교사)에게 과목별 타당성 검토를 하여, 고교 교육과정 범위의 문제를 출제하였



	을 경우 출제된 문제는 삭제 될 수 있음을 안내
출제.검토위원에 대한 고교 교육과정 사전 연구 실시 여부	<ul style="list-style-type: none"> 검토위원 교육 [2018년 7월 입학전형영향평가 외부위원위촉_ 현직 교사5인] 2019학년도 면접·구술고사 운영계획 설명 공교육 정상화 촉진 및 선행교육 규제에 관한 특별법에 따라 면접·구술고사를 실시할 경우 교과적성 문항에 관련된 문항을 출제하면 선행학습영향평가 대상이 됨을 안내 2019학년도 면접·구술고사 문항출제 일정 안내
전년 대비 사전 연구 실시 횟수 등의 증감 정도	<ul style="list-style-type: none"> 2019학년도 면접·구술고사 운영계획서 서면 교육 실시 [전년대비 신규내용] 입학전형영향평가위원회 회의 개최 5회 실시[전년도 2회]

2. 고교 교육과정 범위 및 수준 준수 노력(출제과정)

구분	항목	세부 기술 내용												
출제 과정	출제.검토위원 중 고교 교원 참여 비율	<ul style="list-style-type: none"> 2018년 7월 : 2019학년도 면접·구술고사 문항 출제(1차) <ul style="list-style-type: none"> 각 학과별 학과장(15인) 2018년 7월 : 2019학년도 면접·구술고사 문항 출제(2차) 및 기 출제문항 검토 <ul style="list-style-type: none"> 외부 검토위원(입학전형영향평가위원회 외부위원 : 현직 고교교사 5인) 교육과정 범위 외 문항 없음 확인 기본소양 위주의 인적성 문항 출제 제시 2018년 10월 : 2019학년도 면접·구술고사 문항 단과대학별 문항 출제(최종) <ul style="list-style-type: none"> 내부 검토위원(입학전형영향평가위원회 내부위원4인) 고교 교원 참여 인원 <table border="1" style="margin-left: 20px;"> <thead> <tr> <th colspan="2">출제위원</th> <th colspan="2">검토위원(입학전형영향평가위원)</th> </tr> <tr> <th>내부(전체 학과장)</th> <th>외부위원(현직고교교사)</th> <th>내부위원</th> <th>외부위원</th> </tr> </thead> <tbody> <tr> <td>15명</td> <td>5명</td> <td>5명</td> <td>5명</td> </tr> </tbody> </table> 	출제위원		검토위원(입학전형영향평가위원)		내부(전체 학과장)	외부위원(현직고교교사)	내부위원	외부위원	15명	5명	5명	5명
	출제위원		검토위원(입학전형영향평가위원)											
내부(전체 학과장)	외부위원(현직고교교사)	내부위원	외부위원											
15명	5명	5명	5명											
고교 교원의 출제.검토과정에서의 권한 강화를 위한 조치	<ul style="list-style-type: none"> 2019교육과정 범위와 수준을 정확하게 검토하고, 평가영역별 각1문항을 추가 출제요청 (평가위원1인 5문항 출제) 2019학년도에 (1차)출제된 문항(면접·구술고사)에 대한 타당성 및 연관성 검토 요청 													
출제.검토과정에서 발견된 문제점 보완을 위한 개선 노력	<ul style="list-style-type: none"> 고교 교육과정 범위내에서의 과목별 출제문항이 아닌 기본 인성·적성에 관한 다양한 문항출제 및 검토를 할 수 있도록 지속적인 입학전형영향평가위원회 회의 개최 2019학년도 면접문항 유출방지 차원에서 입학전형영향평가 외부위원 위촉 시 보안 및 유출방지에 관한 서약서를 작성함 													



3. 고교 교육과정 범위 및 수준 준수 노력 (출제 후)

구분	항목	세부 기술 내용
출제 후	출제·검토위원 설문 (간담회를 통한 의견수렴)	<ul style="list-style-type: none"> ● 외부 검토위원 의견 수렴[고교교사 5인] <ul style="list-style-type: none"> · 출제·검토 과정에서 학생들의 부담감 완화를 위하여 고교 교육과정 범위를 묻는 교과적성 문항을 미출제를 묻는 교과적성 문항을 미출제 <ul style="list-style-type: none"> → 높게 평가함 · 전년도에 비해 변화된 단과대학별 기본소양(인적성) 문제의 출제 <ul style="list-style-type: none"> → 높게 평가함 ● 내부 검토위원 의견 수렴[대학교수 4인] <ul style="list-style-type: none"> · 공교육 정상화 촉진 및 선행교육 규제에 관한 특별법의 취지에 맞게 사교육이나 선행학습 없이 고등학교 전 과정을 충실히 이수한 수험생이라면 충분히 답할 수 있는 범위의 문항 출제 <ul style="list-style-type: none"> → 높게 평가함 · 평가영역별 문항의 내용과 난이도가 균형 있게 문항 출제 <ul style="list-style-type: none"> → 높게 평가함 · 면접·구술고사 운영에 있어 평가자에게 영향을 줄 수 있는 정보를 미제공하는 블라인드 면접을 실시하여 평가의 공정성 제공 <ul style="list-style-type: none"> → 높게 평가함

4. 출제·검토위원 설문(간담회 등을 통한 의견 수렴)

1) 입학전형평가위원(외부위원 : 현직 고교교사) 문항검토 종합의견

공과대학과 경영사회대학의 면접문항은 인성영역, 예의·단정성영역, 표현력영역, 교과능력영역에서는 공통적인 문항을 사용하고 전공선택의지영역에서는 학과별 전공과 관련된 학생의 표현을 평가할 수 있는 문항이 대학별로 다소 차이를 두고 있습니다.

이는 면접에 임하는 학생들이 자신의 성장과정, 인성, 소질, 장단점, 가치관, 교내외의 대인관계 등을 충분히 확인할 수 있는 문항으로 지원자의 사회적 역량, 전공학과에 지원 동기 및 역량과 졸업 후 진로 계획 등을 청취할 수 있는 문항으로 구성되어 지원자가 평상시 생활 속에서 생각하고 형성할 수 있는 내용으로 이루어져 지원자 입장에서 면접에 대한 준비에 부담감을 감소시킬 뿐만 아니라, 자신감을 갖게 되는 바람직한 효과가 기대된다고 생각합니다.

공교육정상화를 위해 대학에서 출제하는 모든 면접 문제는 고등학교 교육과정의 범위와 수준을 벗어난 내용을 출제하거나 평가하는 것을 지양하고 있는 추세입니다. 이러한 관점에서 귀교의 면접문항은 고등학교 교육과정 뿐만 아니라, 고교 생활을 활동적이며 성실히 한 학생이라면



답변할 수 있는 수준으로 면접의 기대효과와 적절성을 만족하는 면접문항으로 구성되었습니다. 면접 문항은 학생이 이수한 교육과정 및 성취기준 범위 내에서 충분히 답변할 수 있는 내용으로 구성되어 있습니다. 인성적인 측면에서 학생들의 스마트폰 사용으로 인해 대인관계에도 많은 변화가 있는 요즘 세대에 인간관계의 변화 양상에 대해 자신의 생각을 답변해 보는 질문을 통해 스마트폰 사용과 대인관계의 문제점(의명성)에 대해 학생 스스로 생각해보고 앞으로의 자신의 대인관계에 대해 생각해 볼 수 있는 질문으로 성인으로서 갖추어야 할 기본 소양을 잘 질문하고 있습니다. 이는 현재의 사회현상 중 하나를 비판적, 윤리적 측면에서 지원자의 가치관과 인성을 교육과정 범위 내에서의 지식과 경험을 바탕으로 논리적으로 답변할 수 있는 좋은 질문이라고 생각합니다. 또한, 교과 능력에 대한 질문에서도 평소 학생이 관심을 가지고 공부했던 과목에 대해 자신의 노력 과정을 통해 얼마나 성장했는지를 질문하고 있으며, 그러한 성장 과정이 해당 학과와 어떻게 연관성이 있는지를 묻고 있습니다. 이는 평소 학생의 전공에 대한 관심을 평가하기 위한 질문이기도 하지만 학생 자신의 평소 관심과 내적 동기, 실제 학생의 노력 과정, 이를 통한 진로와의 연계를 함께 질문하고 있어 학생의 교과 능력과 전공 선택의지를 함께 평가했다는 점에서 긍정적으로 평가할 수 있겠습니다.

공교육 정상화 촉진 및 선행교육 규제에 관한 특별법을 준수하며 외부와 내부 위원으로 입학전형 평가위원을 구성하여 충분한 숙의와 토론을 거쳐 대학 입시 면접 문항을 출제하는 귀교의 노력으로 2019 대학입시 면접 문제가 대체적으로 잘 구성되었다고 생각합니다.

대부분의 면접 문항들이 전반적으로 인성 및 기본 사고력을 평가하는 문항들이었습니다.

이러한 면접 문항들은, 고교 3년 동안 교과활동, 비교과 활동, 동아리 활동, 봉사 활동, 협동학습 등을 성실히 이행한 지원자라면 자신의 의견을 수월하게 피력하고 정리할 수 있었다는 점에서 긍정적이고 적절했다고 사료됩니다. 구성은 5개 영역 25개 문항으로서, 평소 다양한 사고력과 삶에 대한 확고한 가치관을 가진 지원자들이라면 어렵지 않게 답변할 수 있도록 구성되어 있다고 볼 수 있겠습니다. 또한, 교육과정 이외의 문항은 없다고 판단되며 선행학습 요인은 없는 것으로 판단됩니다.

수시모집 면접고사 [공과대학]의 경우는 고등학교 재학 중 윤리, 사회, 과학 시간 등에서 교과서의 지문형태로 가치관이 포함된 일반적인 읽기자료이며 평소 충분히 생각하고 정리할 수 있는 어렵지 않은 문제입니다. 학생 본인이 평소 학업 관련 활동, 학업계획, 사회 규범 내에서 공동체적 가치관 등에 대한 생각과 뉴스 등 사회 시사부분에 관심이 조금만 있다면 학업 성적과는 관계없이 개인적인 상황이나 능력에 맞게 표현할 수 있는 문제라고 생각합니다. 다만 논리적으로 생각하고 말하기와 자신의 생각을 충분히 말로 전달할 수 있는 부분은 개인차가 생길 수 있으며 이것으로 평가가 가능할 것입니다.

과학 등의 교과에서 학습하는 개념이 포함된 문제는 없으며 자신의 학습 활동을 정리하고 반성하며 계획하는 포괄적인 문항이며 평소 개인의 가치관과 태도 등을 묻는 문항으로 면접고사에서 일반적이고 적절한 형식이라고 생각합니다.

2) 입학전형평가위원(내부위원 : 대학교원) 문항검토 의견수렴 내용

● 내부위원[이00 교수]

고등학교 교육과정을 크게 벗어나지 않은 내용으로 면접문항이 구성되어 있고 각 평가영역별 문항의 내용과 난이도가 균형 있게 되어 있다는 점에서 2018년도보다 개선된 점이 높게 평가될



수 있을 것 같습니다. 다만 공과대학교 경영사회대학의 질문내용이 상당히 유사하다는 점은 아쉽습니다. 단과대학별 특색이 반영된 면접문항의 개발이 필요해보입니다. 인성과 예의, 단정성은 평가문항이 동일할 수 있으나 표현력과 전공 선택의지에 대한 항목은 현재보다 차별성이 부각되는 것이 좋을 것 같습니다. 특히 평가영역 중 교과능력은 공과대학교 경영사회대학이 충분히 다르게 구성될 수 있다고 판단됩니다. 교차지원 등으로 대학마다 지원방식이 다르고 문이과 통합수업으로 영역의 경계가 허물어지는 추세이지만 지원하는 학생들이 충분히 납득하며 교과과정으로 배운 내용을 면접에서 활용할 수 있게 구성된다면 더 훌륭한 면접문항으로 평가될 수 있으리라 생각합니다.

● 내부위원[김00 교수]

2019학년도 한라대학교 수시면접에서 사용된 면접문항, 출제의도 등을 종합적으로 분석해 본 결과, 한라대학교 면접평가는 고등학교 3학년 전 과정을 충실히 이수하면 누구나 사교육이나 선행학습 없이 질문의 의도를 정확하게 이해하고, 질문에 대한 자신의 입장과 타당한 논거를 충실히 답할 수 있는 범위와 수준으로 이루어져 있고, 채점기준 또한 고등학교 수준에 맞게 적절하게 설정되어 있다고 판단됨. 또한 수시모집 모든 전형의 면접평가도 출신고교명 등 평가자에게 영향을 줄 수 있는 정보를 미제공하는 블라인드 면접을 실시하여 평가의 공정성을 높이는 데 큰 기여를 하였음.

● 내부위원[원00 교수]

2019년도 면접문항은 인성, 예의, 단정성, 표현력, 전공선택의지, 교과능력으로 평가영역을 다섯 개로 크게 구분하여 각각의 평가영역에서 다섯 문항으로 작성되어 있다. 이는 사람이 갖추어야 할 기본소양과 자신에 대한 소개 그리고 전공학과 지원동기 등을 잘 확인할 수 있도록 구성되었으며 면접을 보는 학생들도 평상시 자신의 생각과 성장과정을 잘 소개할 수 있다고 판단됩니다.

● 내부위원[석00 교수]

면접의 공정성 및 객관성 확보라는 차원에서 기본소양 관련 문항으로 면접이 이루어진 점은 적절하다고 사료됩니다. 더욱이 전년도와 마찬가지로 5개 평가영역으로 구분이 되고 각 학과에서 회의 및 고교교사 등의 다양한 집단으로부터 의견을 수렴한 면접문항이 제시되어 있어 구성 근거 또한 잘 마련되었다고 봅니다.



IV. 문항 분석 결과 요약

영향

2019학년도 면접·구술고사에서 교과별 교육과정에서 출제된 문항이 없어 문항 분석 결과 요약표는 없음.

V. 대학입학전형 계획 및 개선노력

영향

1. 교육부 공교육 정상화에 발맞추어 고교내신 100%전형(학생부교과위주:학생부전형)을 2015학년도부터 모집하고 있으며, 고교 교육과정 범위와 수준을 묻는 전형이 일부 시행되었으나 2019학년도부터는 전체 전형을 기본 인·적성 문항을 묻는 문항으로 과감한 변화를 시도하였다.
2. 2018학년도까지 교과별 교육과정수준에서 출제되었던 만도엘리트전형의 교과적성 문항은 2019학년도부터 타 전형과 동일하게 기본 인적성 위주의 문항으로 면접을 실시하여 수험생들에게 면접에 대한 부담감을 줄여주게 되었다.
3. 전년도와 다르게 2019학년도는 단과대학별로 문항출제를 하여 단과대학 공통 면접·구술고사 문항으로 운영을 하였지만 출제된 문항의 다양성이 부족하여 2020학년도에는 면접문항 개발을 다양한 전문가 집단으로부터 받는 의견수렴 과정을 통하여 다양성이 확보된 면접문항을 개발할 예정이다.
4. 입학전형(면접·구술고사)의 공정성 확보를 위해서 평가자에게 영향을 줄 수 있는 정보를 미제공하는 블라인드 면접을 실시하고 있으나 수험생들에게 안내할 수 있는 가이드라인이 부족하여 2020학년도에는 가이드라인을 제작하여 수험생들에게 안내할 예정이다.



[부록1] 위 I-2-다.의 해당 규정 전문

선행학습 영향평가 방법·절차에 대한 자체규정

(입학전형영향평가위원회 규정)

- 제1조 (목적) 이 규정은 「공교육 정상화 촉진 및 선행교육 규제에 관한 특별법」(이하 “법”이라 한다.) 제10조제2항 및 시행령 제5조제3항에 의거 대학입학 전형의 선행학습 영향평가 등에 관하여 필요한 사항을 규정함을 목적으로 한다.
- 제2조 (적용 대상) 이 규정의 적용은 법 제10조에 따라 대학입학전형에서 대학별 고사(논술 등 필답고사, 면접·구술고사, 신체검사, 실기·실형고사 및 교직적성·인성검사를 말한다.)를 대상으로 하되, 실기고사(예·체능)는 예외적으로 적용에서 배제한다.
- 제3조 (영향평가의 실시 원칙) 총장은 선행교육 및 선행학습 유발을 억제하고 대학의 준수사항을 모니터링하 위하여 대학별 고사를 시행한 경우 반드시 자체적으로 선행학습 영향평가를 실시한다.
- 제4조 (영향평가위원회의 구성) ① 제2조에 따른 대학별 고사가 고등학교 교육과정의 범위와 수준을 벗어난 내용을 출제 또는 평가하는지 여부와 선행학습을 유발하는 요인은 없는지에 대한 영향평가를 실시하기 위하여 입학전형영향평가위원회(이하 “위원회”라 한다)를 둔다.
 ② 위원회는 입학처장을 위원장으로 하고 내부위원은 5명, 외부위원은 5명으로 구성하되, 내부위원은 입학처장을 당연직으로, 그 밖에 전임교원 및 교내 전문가를 총장이 임명하며, 외부위원은 관련 분야에 전문성을 갖춘 자 중에서 입학처장의 제청으로 총장이 위촉한다.
 ③ 위원의 임기는 1년으로 하되, 연임할 수 있다.
 ④ 위원회에 간사 1인을 두되, 간사는 입학처 담당 직원이 된다.
 ⑤ 회의는 위원장이 필요하다고 인정할 때 또는 제적위원 과반수의 소집 요구가 있을 때 위원장이 소집한다.
- 제5조 (위원회의 기능) 위원회는 다음 각 호의 사항을 심의한다.
 1. 대학별 고사의 고교 교육과정 내 출제 계획수립에 관한 사항
 2. 자체영향평가의 평가영역, 내용, 방법 및 진행절차에 관한 사항
 3. 자체영향평가 결과의 다음 연도 입학전형에의 반영에 관한 사항
 4. 선행교육 방지 대책에 관한 사항
 5. 평가결과에 따른 대학별 고사의 개선에 관한 사항
 6. 기타 자체영향평가 제도의 운영에 관한 사항
- 제6조 (소위원회) ① 위원회의 업무를 효율적으로 수행하기 위하여 필요시 위원회의 의결을 거쳐 소위원회를 둘 수 있다.
 ② 소위원회의 구성과 임무는 위원회에서 정한다.
- 제7조 (영향평가의 시기 및 반영) ① 자체영향평가는 해당 대학별고사가 종료된 이후에 시행한다. 다만, 필요에 따라 모집 시기(수시 및 정시)별로 구분하여 시행할 수 있다.
 ② 자체영향평가 결과에 대해서는 다음 연도 입학전형에 반영하여야 한다.
- 제8조 (결과 공시) 법 제10조제2항에 따른 영향평가 결과 및 다음 연도 입학전형에의 반영 계획을 매년 3월 31일까지 우리 대학교 홈페이지에 게재하여 공개한다.
- 제9조 (수당 등 지급) ① 위원에게는 예산의 범위 안에서 수당과 여비 등을 지급할 수 있다.
 ② 자체영향평가와 관련하여 위원, 관계전문가 등에게 조사 등을 의뢰한 경우에는 예산의 범위 안에서 연구비 등 필요한 경비를 지급할 수 있다.
- 제10조 (기타) 자체영향평가 등에 관하여 이 규정에서 정하지 아니하는 사항은 위원회의 의결을 거쳐 위원장이 정한다.

부 칙

1. (시행일) 이 규정은 2015년 2월 11일부터 시행한다.



[부록2]

2019학년도 수시모집 면접고사 평가영역별 면접문항 [공과대학]

평가영역	면접문항
인성	① 1분간 자기소개를 해 보시오.
	② 지금까지 살면서 본인이 노력하여 가장 보람과 성취감을 느낀 일에 대하여 말해 보시오.
	③ 집단에서 왕따 또는 소외되는 친구(구성원)가 있을 때, 자신이 선택할 입장과 행동에 대해 설명해보시오.
	④ 지금까지 살면서 어려움을 극복한 사례가 있다면 무엇인지 말해 보시오
	⑤ 스마트폰이 인간관계에 어떤 영향을 미치는지 말해 보시오.
예의, 단정성	① 지금까지 인터넷 기사나 글을 읽고 선플 또는 악플을 남겨 본 적이 있다면, 소개해 보시오.
	② 대중교통 수단에 노약자나 임산부석을 만드는 이유는 무엇이라고 생각하는가?
	③ 본인은 상대방을 배려하고 존중하는 편인가? 실제 배려나 존중을 한 사례가 있다면 말해보시오.
	④ 팀 과제에서 조장을 맡고 있는데 조원들 중 한 사람이 자신이 맡은 과제를 하지 않아 팀원 전체에게 피해를 입히게 된다면 조장으로서는 어떻게 할지 말해 보시오.
	⑤ 학교나 학급에서 우리는 공동체 생활을 하고 있습니다. 공동체 생활에 있어서 본인이 가장 중요하게 여기는 덕목이 있다면 말해 보시오.
표현력	① 최근에 자신이 가장 관심을 가지고 있는 것은 무엇인지 그 이유와 함께 말해 보시오.
	② 대학생생활에서 가장 해 보고 싶은 것이 무엇인지 말해 보시오.
	③ 지금까지 살아오면서 가장 큰 어려움은 무엇이었으며 어떻게 극복해 왔습니까?
	④ 대학생생활을 어떻게 할 것인지 각오에 대해 말해보시오
	⑤ 오늘 어떻게 오셨으며, 눈으로 확인한 우리 대학교의 이미지에 대해 말해보시오.
전공 선택 의지	① 우리학과에 지원하게 된 동기는 무엇인가?
	② 우리학과에서 어떤 교과목을 공부하는지 알고 있다면 말해 보시오.
	③ 전공에 대한 구체적인 학업 계획이 있는지 말해보시오.
	④ 본인의 진로 희망을 말해 보고, 이를 위해 우리 대학 학과에서 가장 비중 있게 공부해야 할 과목은 무엇인가?
	⑤ 우리학과에서 가장 관심 있는 분야와 그 이유를 말해 보시오
교과능력	① 고등학교 학업 수행기간 동안 제일 자신 있는 교과목은 무엇이었으며, 그 이유는 무엇인지 말해 보시오.
	② 고등학교까지 학업 수행 기간 동안 제일 자신 있는 교과목과 우리학과 전공과 어떤 관련이 있는지 말해 보시오.
	③ 우리학과 전공 중에 관심이 있는 영역이 있는지 설명하시오.
	④ 고등학교에서 우리학과를 지원하기 위해 특별히 준비하거나 관심을 가진 과목이 무엇인가?
	⑤ 고등학교 시절 교과 성적 향상을 위해 노력을 많이 했을 것입니다. 그중에서 자신이 학교내에서 실시한 교과 성적 향상 노력내용을 구체적으로 말해보시오.



2019학년도 수시모집 면접고사 평가영역별 면접문항

[경영사회대학]

평가영역	면접문항
인성	① 1분간 자기소개를 해 보시오. ② 지금까지 살면서 본인이 노력하여 가장 보람과 성취감을 느낀 일에 대하여 말해 보시오. ③ 집단에서 왕따 또는 소외되는 친구(구성원)가 있을 때, 자신이 선택할 입장과 행동에 대해 설명해보시오. ④ 지금까지 살면서 어려움을 극복한 사례가 있다면 무엇인지 말해 보시오 ⑤ 스마트폰이 인간관계에 어떤 영향을 미치는지 말해 보시오.
예의, 단정성	① 지금까지 인터넷 기사나 글을 읽고 선플 또는 악플을 남겨 본 적이 있다면, 소개해 보시오. ② 대중교통 수단에 노약자나 임산부석을 만드는 이유는 무엇이라고 생각하는가? ③ 본인은 상대방을 배려하고 존중하는 편인가? 실제 배려나 존중을 한 사례가 있다면 말해보시오. ④ 팀 과제에서 조장을 맡고 있는데 조원들 중 한 사람이 자신이 맡은 과제를 하지 않아 팀원 전체에게 피해를 입히게 된다면 조장으로서는 어떻게 할지 말해 보시오. ⑤ 학교나 학급에서 우리는 공동체 생활을 하고 있습니다. 공동체 생활에 있어서 본인이 가장 중요하게 여기는 덕목이 있다면 말해 보시오.
표현력	① 최근에 자신이 가장 관심을 가지고 있는 것은 무엇인지 그 이유와 함께 말해 보시오. ② 대학생활에서 가장 해 보고 싶은 것이 무엇인지 말해 보시오. ③ 지금까지 살아오면서 가장 큰 어려움은 무엇이었으며 어떻게 극복해 왔습니까? ④ 대학생활을 어떻게 할 것인지 각오에 대해 말해보시오 ⑤ 오늘 어떻게 오셨으며, 눈으로 확인한 우리 대학교의 이미지에 대해 말해보시오.
전공 선택 의지	① 우리학과에 지원하게 된 동기는 무엇인가? ② 우리 대학 교육과정을 이수하고 최종적으로 이루려는 목표는? ③ 전공에 대한 구체적인 학업 계획이 있는지 말해보시오. ④ 자신의 장점과 단점을 각각 말해보시오. ⑤ 우리학과에서 가장 관심 있는 분야와 그 이유를 말해 보시오
교과능력	① 고등학교 학업 수행기간 동안 제일 자신 있는 교과목은 무엇이었고, 그 이유는 무엇인지 말해 보시오. ② 고등학교까지 학업 수행 기간 동안 제일 자신 있는 교과목과 우리학과 전공과 어떤 관련이 있는지 말해 보시오. ③ 우리학과 전공 중에 관심이 있는 영역이 있는지 설명하시오. ④ 고등학교에서 우리학과를 지원하기 위해 특별히 준비하거나 관심을 가진 과목이 무엇인가? ⑤ 고등학교 학업 수행기간 동안 제일 자신 있는 교과목은 무엇이었고, 그 이유는 무엇인지 말해 보시오.